

Notes sur les Raphidides (Neur.).

Par le A. P. Longin Navás, S. J.

I.

Raphidides du Musée de Greifswald.

Tous les échantillons que j'ai examiné proviennent d'Allemagne, à ce qu'il semble.

1. *Raphidilla xanthostigma* Schumm.

2. *Raphidia ophiopsis* L. ♂ ♀. L'aile antérieure gauche de la ♀ présente l'anomalie que le stigma n'est pas limité par la veinule externe, ce qui fait que la couleur du même s'évanouisse d'une manière irrégulière.

3. *Raphidia cognata* ♀ Ramb. (fig. 1).

Il sera utile de constater que l'aile antérieure droite présente plus de fourchettes marginales que d'ordinaire et un vestige de division à la première cellule radiale.

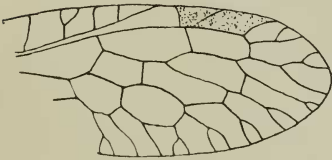


Fig. 1.
Raphidia cognata ♀ Ramb.
Partie apicale de l'aile
antérieure.

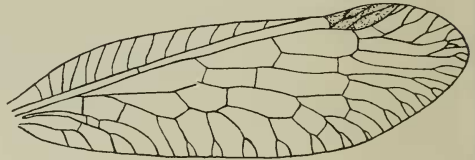


Fig. 2.
Lesna major ♀ Burm.
Aile antérieure. X 4.

4. *Lesna notata* F. (étiquetté *media* Burm.).

5. *Lesna major* Burm. 2 ♀. Etiquette: *notata* Fab. *ophiopsis* Curt.

Un échantillon est notable par la tendance à multiplier les veinules chez les deux ailes, antérieure et postérieure. Cette tendance se manifeste au plus haut degré à l'aile antérieure (fig. 2) où on trouve la dernière cellule procubitale divisée en deux. La taille de cet échantillon est aussi considérable. Longueur du corps 15,5 mm; aile antérieure 15 mm; aile post. 13 mm; oviscapte 7,3 mm.

II.

Raphidides du Musée de Hambourg.

1. *Raphidilla xanthostigma* Schumm. Plusieurs échantillons: Sachsenwald, 28. V. 93, L. Graeser leg. Haake, 29. V. 92, A. Sauber leg. Hamb. Umgegend W. Fick leg. Sottorf, 16. VI. 95, A. Sauber leg.

2. *Raphidia ophiopsis* L. Plusieurs échantillons : Leipzig, 21. V. 94, 1. VI. 94, Dr. Brauns ; Höpen, 2. V. 94, A. Sauber leg. Un échantillon ♂ présente une curieuse anomalie au stigma de l'aile postérieure droite (fig. 3) ; c'est qu'il n'y existe pas. Quelque autre anomalie dans la réticulation est exhibée dans la figure ci-jointe.

3. *Raphidia flavipes* Stein. Collection Beuthin.

4. *Raphidia cognata* Ramb. Dr. Warburg ded. 24. XI. 90. Un échantillon ♂ de la collection Beuthin a une anomalie au stigma de l'aile postérieure (fig. 4). Celui de la droite est divisé par deux veinules, celui de la gauche par une fourchue.

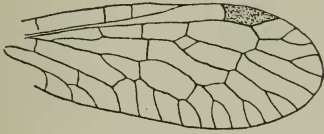


Fig. 3.
Raphidia ophiopsis ♂ L.
Partie de l'aile postérieure.

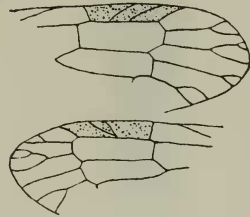


Fig. 4.
Raphidia cognata ♂ Ramb.
Bout de l'aile postérieure.

5. *Lesna notata* F. Plusieurs échantillons : Sachsenwald, 3. VII. 92, A. Sauber leg. ; Haake, 1. VII. 88, A. Sauber leg. ; Wilseder Berg, 7. VI. 1911, Heinr. Baur leg. ; Leipzig, 27. V. 97, 18. VII. 95, Dr. Brauns ; Sweiz, Fr. vend., Dr. v. Brunn ded. ; Andreasberg im Harz, 18. VI. 91, Th. Meyer leg. ; Alte Sammlung.

6. *Lesna major* Burm. Süd-Europa, Behn vend. 3. XII. 1900.

7. *Inocellia Brunni* sp. nov. (fig. 5, 6).

En hommage du Dr. von Brunn, Directeur du Musée de Hambourg, à qui je suis redevable de la révision de ces insectes.

Caput (fig. 5) nigrum duplo longius quam latius, punctato-impressum, callo epicranii elongato, laevi, linea impressa longitudinali diviso ; marginibus lateralibus pone oculos parallelis, apice retrorsum subito arcuatis ; oculis prominulis, fuscis ; labro et epistomate fulvis. Collum breve, angulo laterali parum prominente, nigrum.

Prothorax (fig. 5) capite cum collo tertio saltem brevior, marginibus lateralibus parallelis, nigrum, nitidum, marginibus flavo-aurantiacis. Meso- et metathorax aurantiaci, superne ad humeros fusci.

Abdomen nigrum, nitidum, segmentorum marginibus antico et postico aurantiacis, inferne latius; ovipositore brevior abdomine.

Pedes toti flavo-aurantiaci.

Alae (fig. 6) hyalinae, vitreae, irideae; reticulatione fusca, ad alae basim flava, radio longius; stigmatate duplo aut amplius longiore quam latiore, margine interno leviter, externo fortiter obliquo, fusco; subcosta costam attingente longe a stigmatate hujus longitudine aut amplius; primo ramo apicali simplici, secundo ramoso.



Fig. 5.
Inocellia Brunni ♀ Nav.
Tête et prothorax.

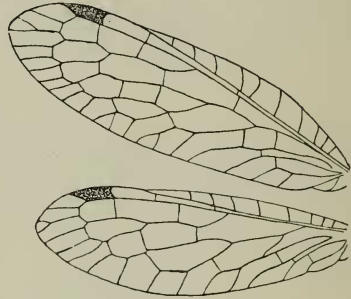


Fig. 6.
Inocellia Brunni ♀ Nav.
Ailes. X 3.

Ala anterior area costali 10 venulis, subcostali secunda venula ante apicem subcostae inserta, 2^a inter radium et subcostam intra stigma inserta.

Ala posterior area costali fere 8 venulis; venula 2^a radiali ad initium stigmatatis inserta.

Long. corp. ♀ . . .	18,5	mm
— al. ant.	16	”
— — post.	13,5	”
— ovipos.	8	”

Patria. Tonkin. Mont Mauson, Avril-Mai. 2—3000. H. Fruhstorfer.

Saragosse, 24 Avril 1915.